

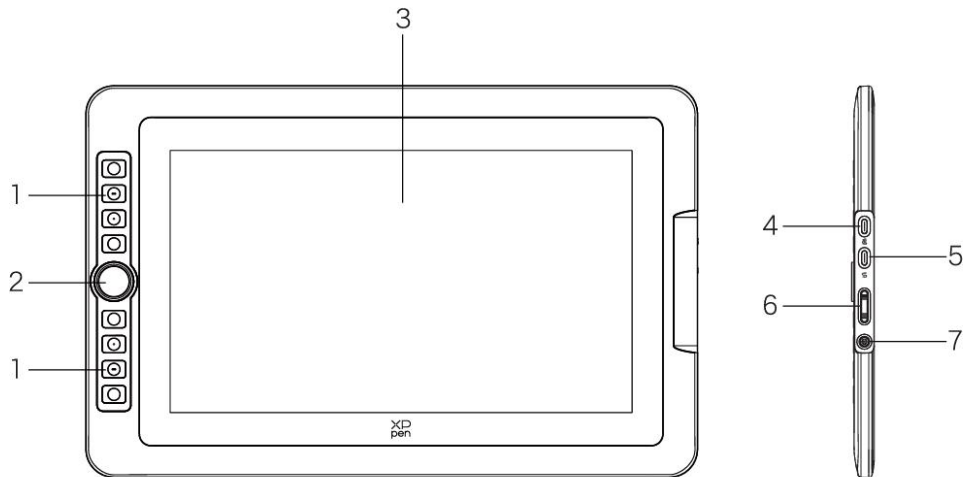
## Catálogo

Introdução .....	2
Resumo do Produto .....	2
1. Visão Geral do Produto .....	2
2. Acessórios .....	2
3. Conexão USB-C de Computador .....	3
4. Conexão de Telemóvel Android e Tablet Android .....	3
5. Compatibilidade .....	4
Definições do Produto .....	4
6. Descarregamento de Driver .....	4
7. Instalação de Driver .....	4
a) Windows .....	5
b) Mac .....	5
c) Linux .....	6
8. Definições de Função de Driver .....	6
Definição de Dispositivo .....	7
Definições de Caneta .....	18
Definições de driver .....	21
9. Desinstalação de Driver .....	22
a) Windows .....	22
b) Mac .....	22
c) Linux .....	22
Perguntas Frequentes .....	22

# Introdução

## Resumo do Produto

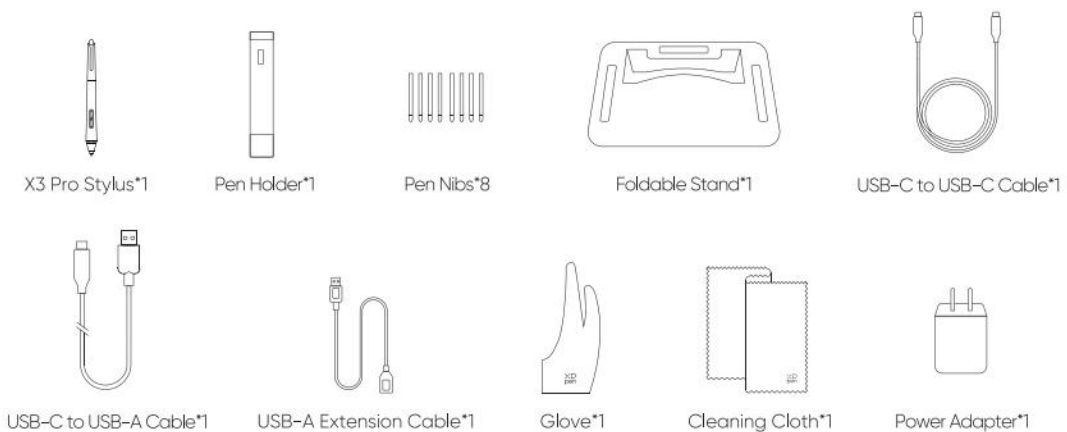
### 1. Visão Geral do Produto



1. Tecla de Atalho
2. Roda do Rolo
3. Área de Trabalho
4. Porta USB-C para USB-A
5. Porta USB-C com Todas as Funções
6. Aumentar / Diminuir Brilho
7. Tecla de Energia / Luz Indicadora

Clique no botão de energia para ligá-la, e a luz azul está acesa de forma estável

### 2. Acessórios



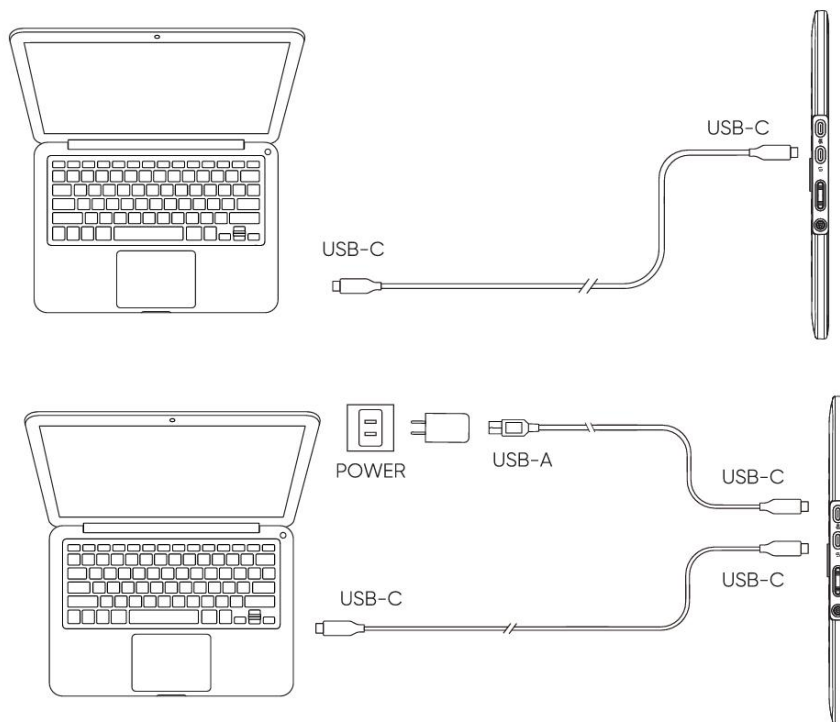
- Caneta com Chip Inteligente X3 Pro\*1
- Porta-Canetas\*1
- Pontas de Caneta\*8
- Suporte dobrável S01\*1
- Cabo USB-C para USB-C\*1
- Cabo USB-C para USB-A\*1
- Cordão de Extensão USB-A\*1
- Luva\*1
- Pano de Limpeza\*1
- Adaptador de Alimentação\*1

\*Imagem é apenas para ilustração. Por favor, consulte o produto real recebido.

\*Devido às diferentes especificações do produto, o adaptador de alimentação pode não ser padrão. Por favor, consulte o produto real recebido.

### 3. Conexão USB-C de Computador

- 1) Por favor, conecte o computador e o display de desenho através do Cabo USB-C para USB-C.
- 2) Se o display de desenho não acender, por favor, conecte-o ao adaptador de alimentação através de usar o Cabo USB-A para USB-C para fonte de alimentação.

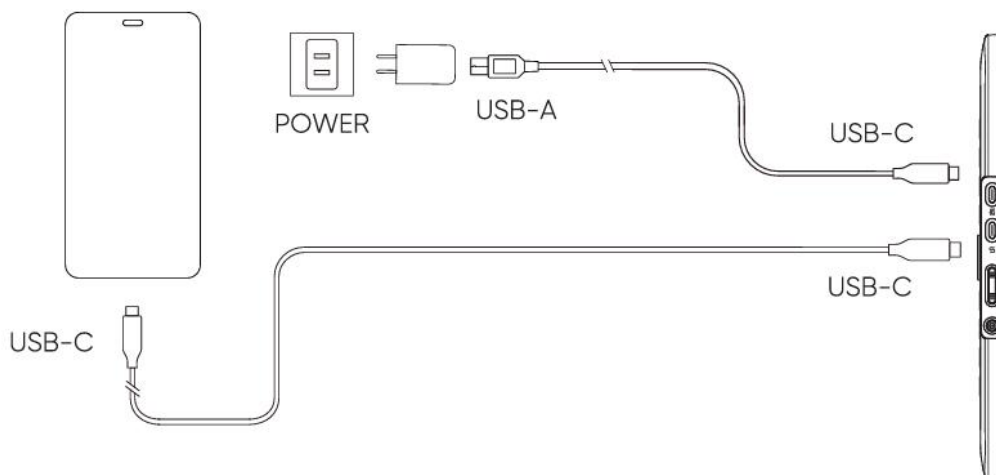


\*Devido às diferentes especificações do produto, o adaptador de alimentação pode não ser padrão. Por favor, consulte o produto real recebido.

### 4. Conexão de Telemóvel Android e Tablet Android

Visite o website XPPen para modelos compatíveis

- 1) Conecte o display de desenho ao seu dispositivo diretamente com o Cabo USB-C.
- 2) Conecte o adaptador de alimentação ao seu dispositivo com o cabo USB-C para USB-A.



\*Por favor, consulte o website oficial para modelos de telemóvel compatíveis.

\*Devido às diferentes especificações do produto, o adaptador de alimentação pode não ser padrão. Por favor, consulte o produto real recebido.

## 5. Compatibilidade

Windows 7 ou posterior

macOS 10.13 ou posterior

ChromeOS 88 ou posterior

Android (USB3.1 DP1.2)

Linux

## Definições do Produto

### 6. Descarregamento de Driver

1. Certifique-se de que seu computador e dispositivo estejam conectados
2. Inicie sessão no website oficial do XPPen ([www.xp-pen.com.cn](http://www.xp-pen.com.cn)), clique na página "Suporte" e depois descarregue. Escolha um modelo de produto e descarregue o driver mais recente de acordo com o sistema do seu computador.
3. Abra o driver, defina Parâmetros e teste a funcionalidade do produto

### 7. Instalação de Driver

#### Notas:

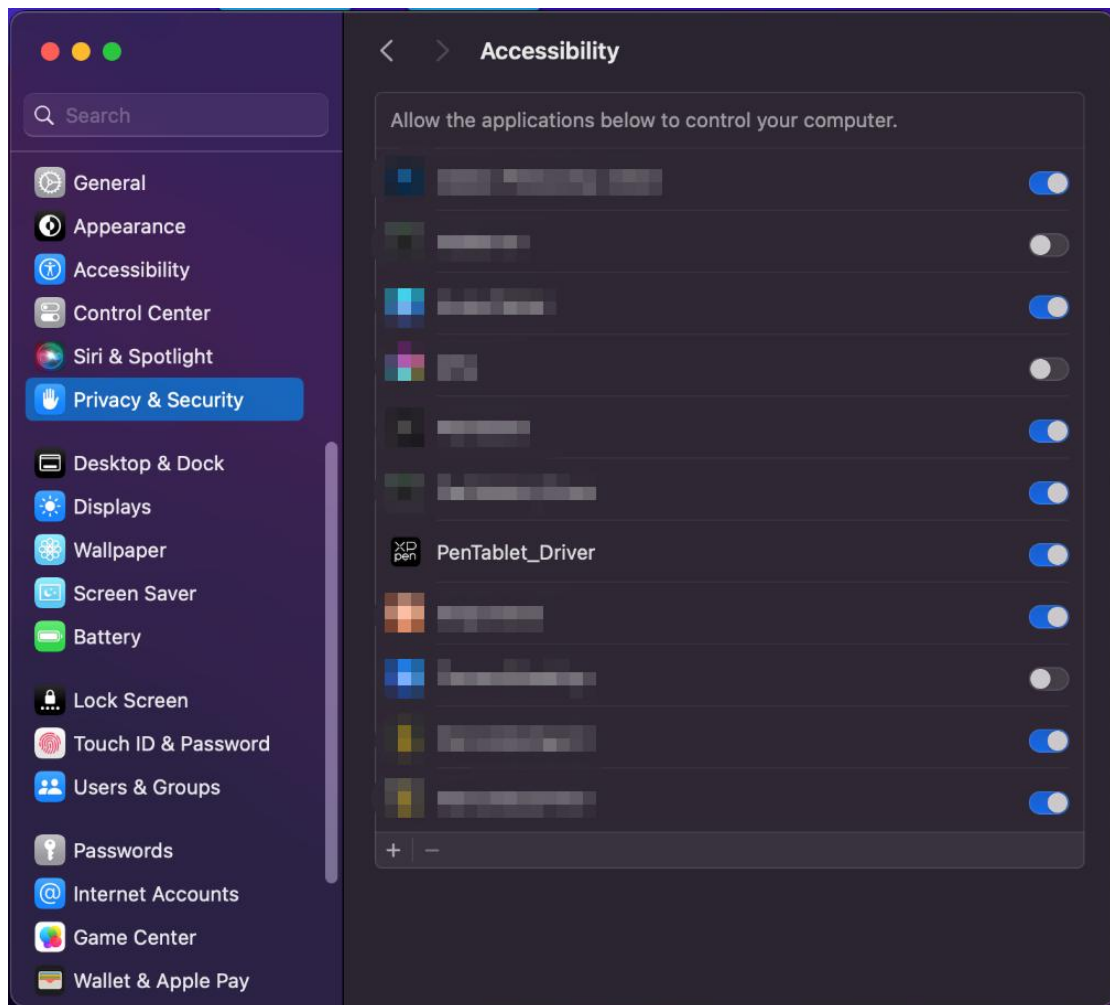
- Antes da instalação, por favor, feche todos os softwares antivírus e gráficos.
- Desinstale os drivers (se houver) para outros displays de desenho antes da instalação.
- Reinicie o seu computador após a conclusão da instalação.
- Para obter o melhor desempenho do seu dispositivo, recomendamos que instale o driver mais recente.

## a) Windows

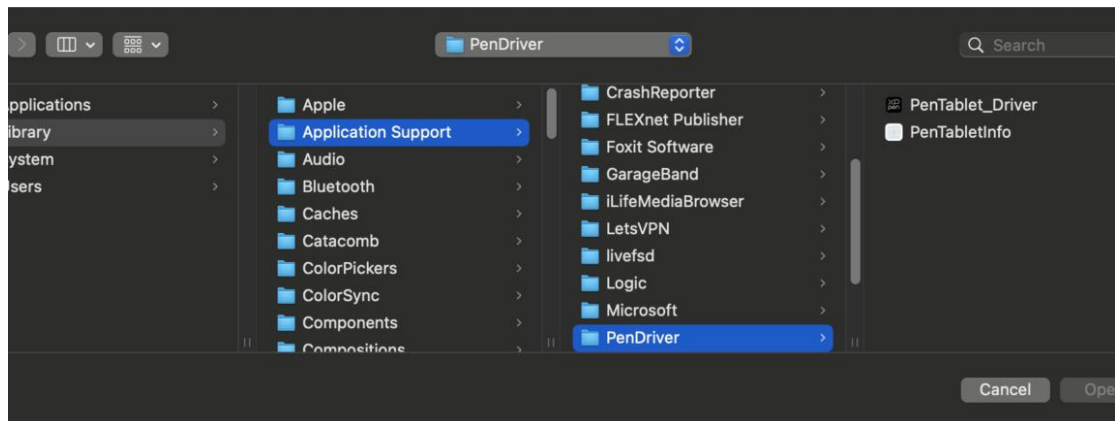
Descompacte ficheiro. Execute o ficheiro "exe" como administrador, e siga as instruções para concluir a instalação.

## b) Mac

Descompacte o ficheiro, execute o ficheiro "pkg" e siga os prompts para concluir a instalação. Vá para Definições do Sistema -> Privacidade e Segurança -> Acessibilidades, por favor, certifique-se de que a opção PenTabletDriver esteja marcada; Caso contrário, o dispositivo e o driver poderão não funcionar corretamente.



Se não houver PenTablet\_Driver na lista, vá para Biblioteca de recursos -> Suporte de Aplicação -> PenDriver para adicionar o driver manualmente.



### c) Linux

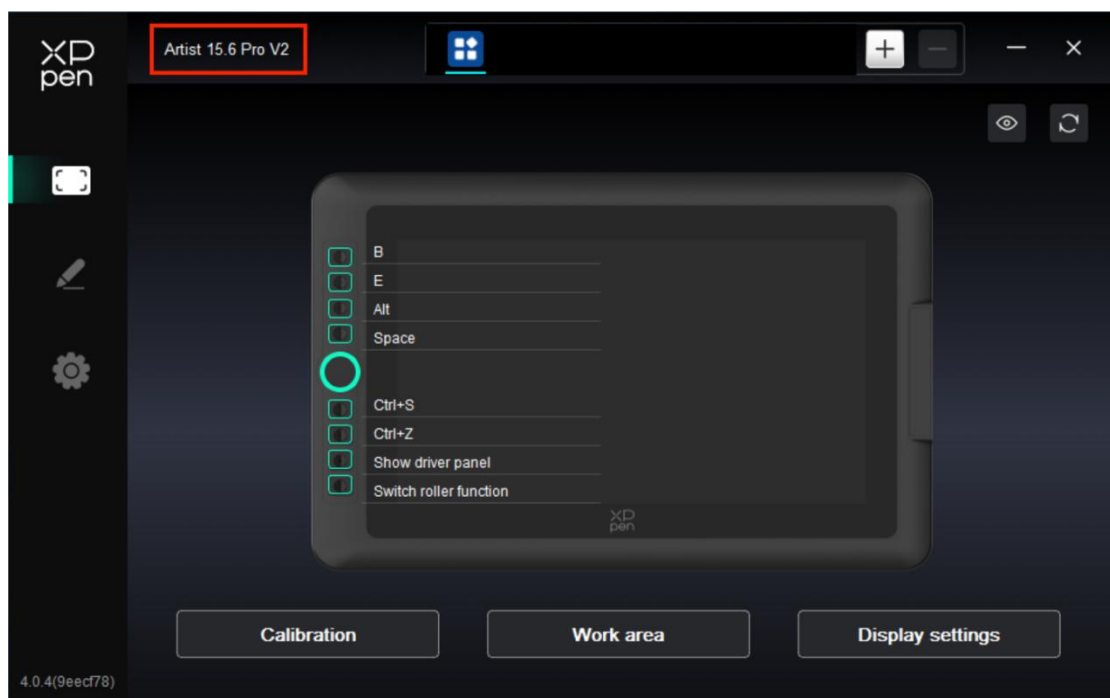
**DEB:** Introduza o comando "sudo dpkg -i". Arraste o ficheiro de instalação para a janela e execute o comando;

**RPM:** Introduza o comando "sudo rpm -i". Arraste o ficheiro de instalação para a janela e execute o comando;

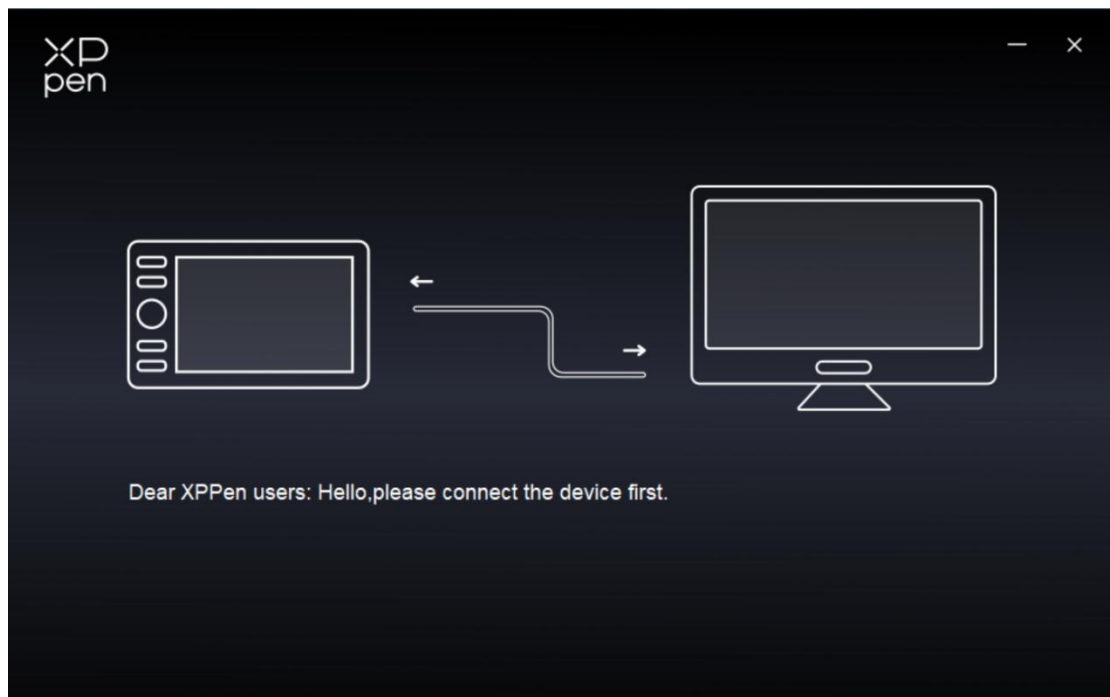
**Tag.gz:** Descompacte ficheiro. Introduza o comando "sudo". Arraste "install.sh" para a janela e execute o comando.

## 8. Definições de Função de Driver

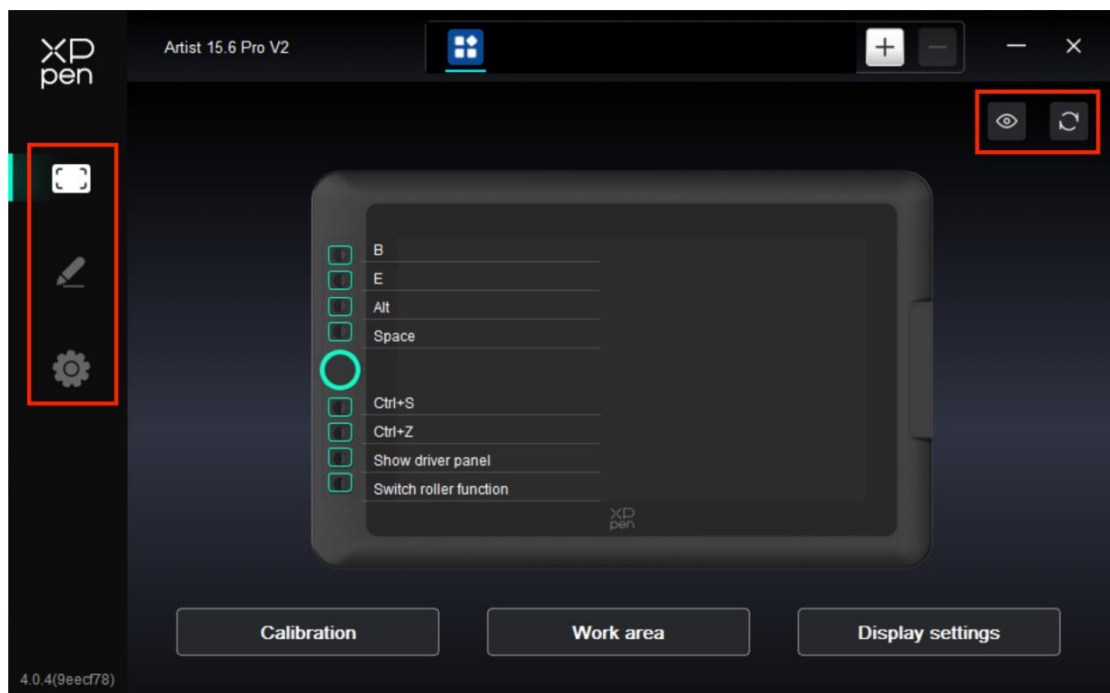
- Antes de utilizar, certifique-se de que o seu dispositivo está conectado com sucesso ao computador; Se o dispositivo estiver conectado ao seu computador com sucesso, o nome do dispositivo é exibido no canto superior esquerdo do driver.



- Se o dispositivo não estiver conectado ou a conexão falhar, pode ver o seguinte prompt. Neste caso, tente reiniciar o computador ou o driver, ou contacte nossa equipe de atendimento para obter suporte.



## Definição de Dispositivo



- Clique nos ícones na barra de menu esquerda para alternar as funções de driver, de cima para baixo estão **Definições de Dispositivo**, **Definições de Caneta** e **Definições de Driver**.
- Clique no botão Ocultar/Mostrar no canto superior direito para ativar/desativar a pré-visualização da função das teclas de atalho.
- Clique no botão restaurar predefinições no canto superior direito para restaurar as definições predefinidas do dispositivo.

## 1. Calibração

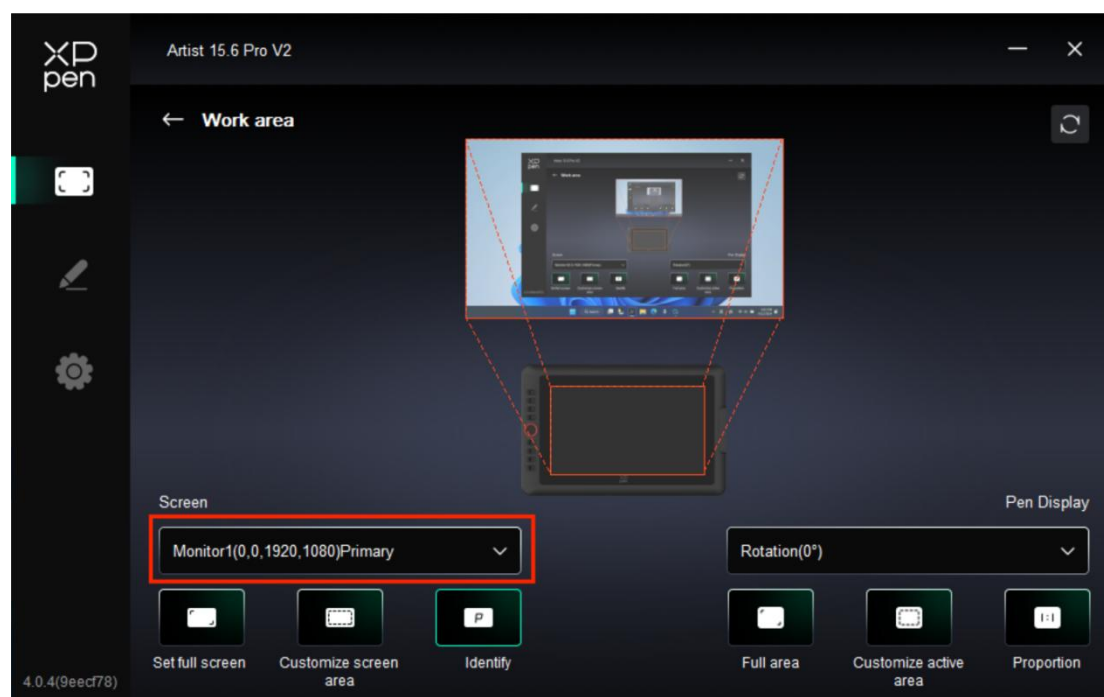
Devido às diferenças individuais nos hábitos de segurar a caneta e no ângulo em que a caneta é segurada, utilize a caneta da forma habitual. Para garantir que o produto se adapta melhor aos seus hábitos pessoais de utilização, clique no centro da Cruz Vermelha na tela do dispositivo com a caneta para calibrar o desvio entre a caneta e o cursor.

## 2. Área de Trabalho

Defina o mapeamento entre a área de trabalho do dispositivo e a área de exibição da tela.

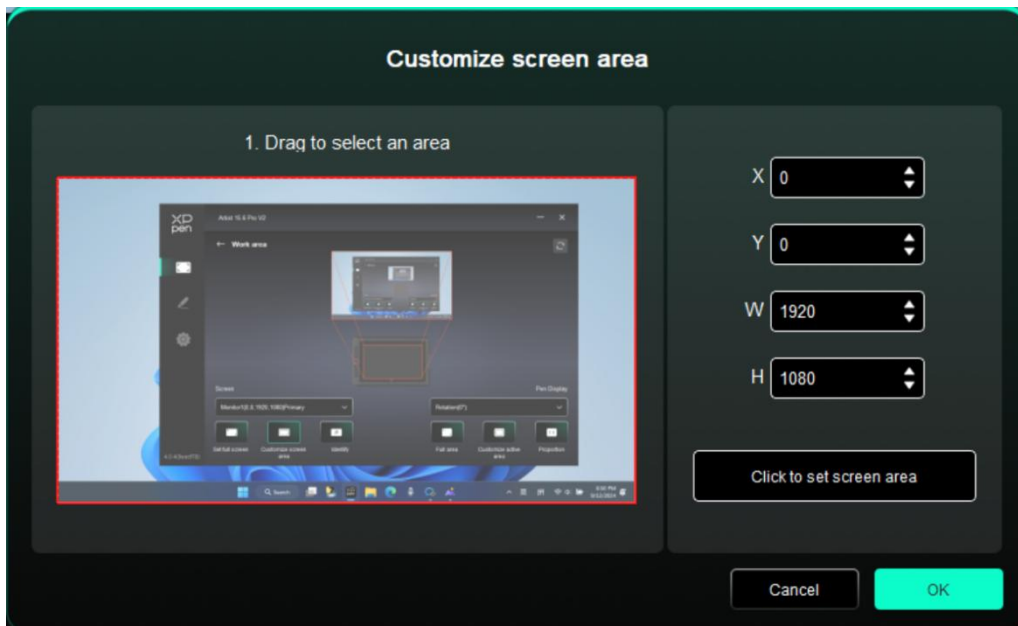
### 2.1. Tela

- Pode definir o mapeamento entre a área de exibição do monitor atual e o dispositivo.
  - a) Se vários monitores forem usados no modo duplicado, a área de trabalho do dispositivo será mapeada para todos os monitores. Quando a caneta se move na área de trabalho, o cursor em todos os monitores se moverá ao mesmo tempo.
  - b) Se vários monitores forem usados no modo estendido, acesse às abas de monitor para selecionar um dos monitores para o qual a área de trabalho do dispositivo será mapeada.



- Definir a área mapeada do monitor:
  - a) Definir tela inteira: Toda a área do monitor selecionado.
  - b) Personalizar área de tela:



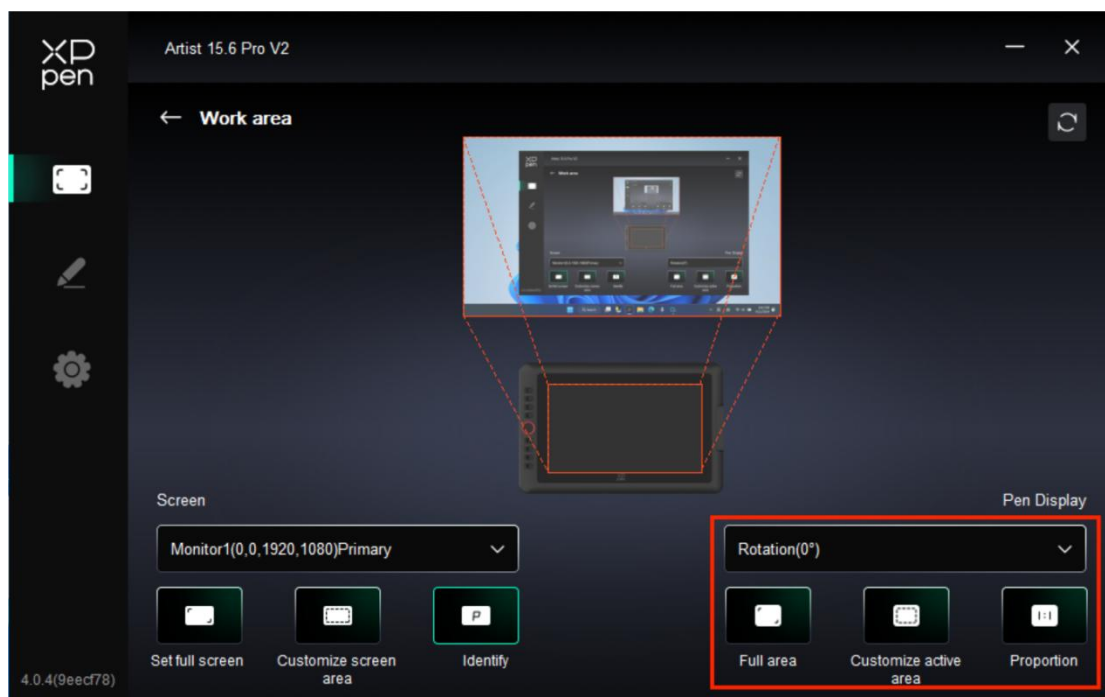


- Arraste para selecionar uma área: Arraste o cursor de um ponto para outro na tela.
- Coordenadas: Introduza manualmente as coordenadas nas caixas de entrada correspondentes para X, Y, W e H.
- Clique para definir a área de tela: Clique na posição do canto superior esquerdo e na posição do canto inferior direito para selecionar no monitor.

c) Identificar:

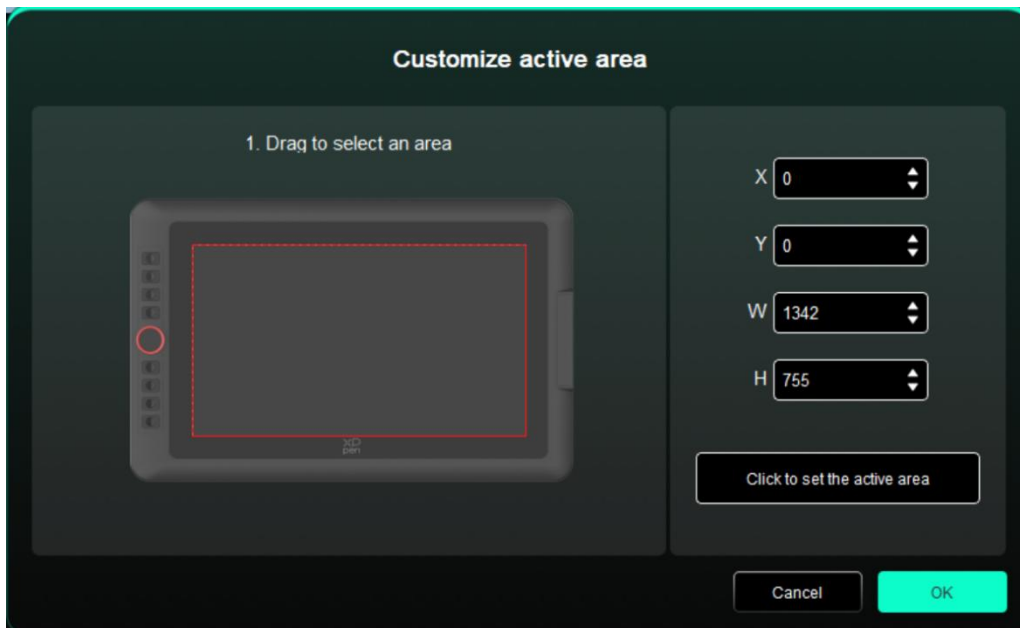
Identifique todos os monitores conectados. O identificador numérico será exibido no canto inferior esquerdo de cada monitor.

## 2.2. Display com Caneta



➤ Definir a área de trabalho do dispositivo:

- a) Área completa: Toda a área de trabalho do dispositivo está disponível.
- b) Personalizar área ativa:



- Arraste para selecionar uma área: Arraste o cursor de um ponto para outro no dispositivo.
  - Coordenadas: Introduza manualmente as coordenadas nas caixas de entrada correspondentes para X, Y, W e H.
  - Clique para definir a área ativa: Use a caneta para clicar na posição do canto superior esquerdo e na posição do canto inferior direito do seu dispositivo.
- c) Proporção: Dimensione proporcionalmente a área de trabalho do seu dispositivo e a área de exibição selecionada.

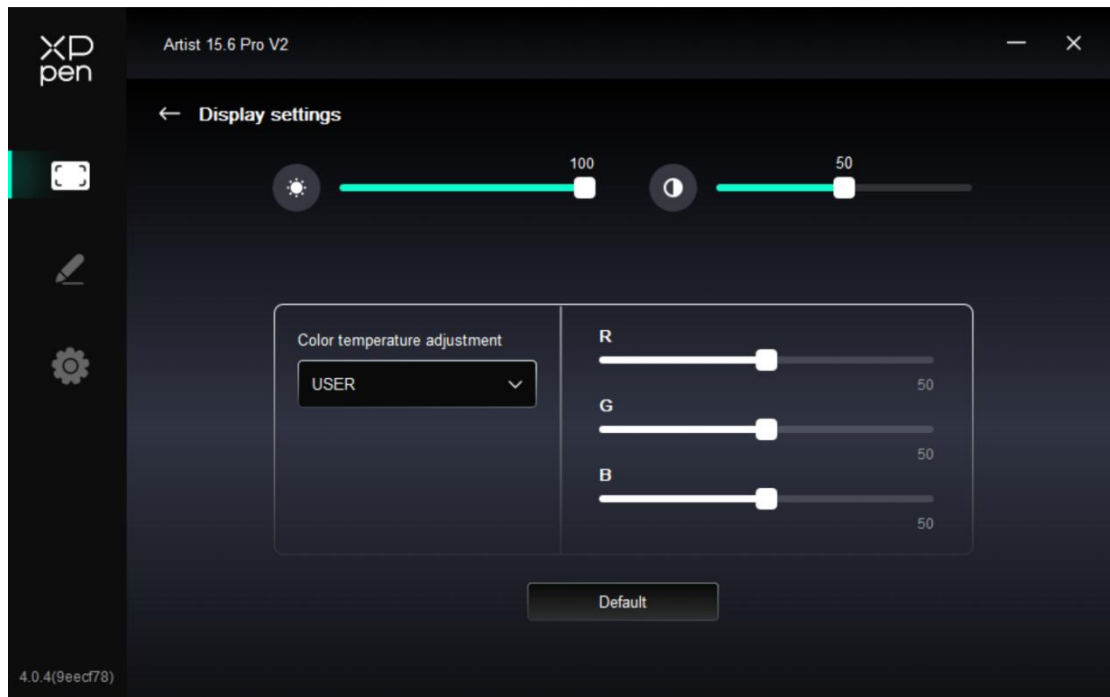
Se desenhar um círculo no dispositivo depois de selecionar as proporções, um círculo aparecerá na tela. No entanto, parte da área de trabalho não pode ser usada. Mas se não escolher a proporção e desenhar um círculo, o círculo poderá transformar-se numa elipse na tela.

➤ Rotação:

Pode definir o dispositivo para 0°, 90°, 180° e 270° no sentido horário para uso.

Modo canhoto: Girar 180°.

### 3. Definição de Display



➤ Brilho, Contraste

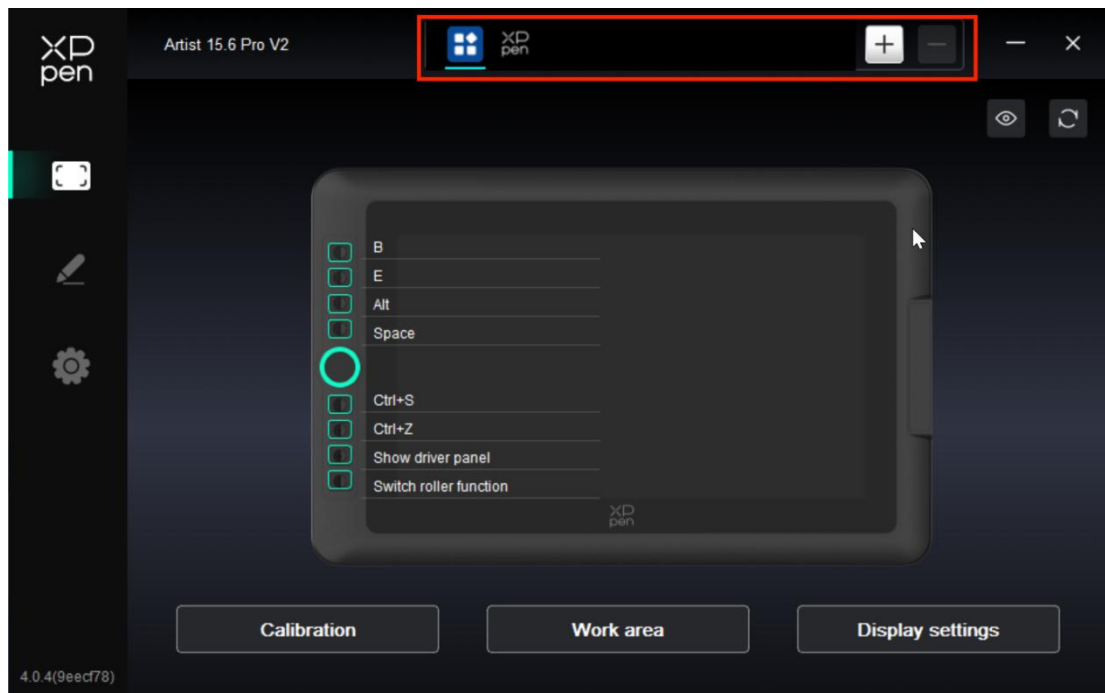
Deslize o deslizador correspondente para ajustar o brilho e o contraste.

➤ Temperatura de cor

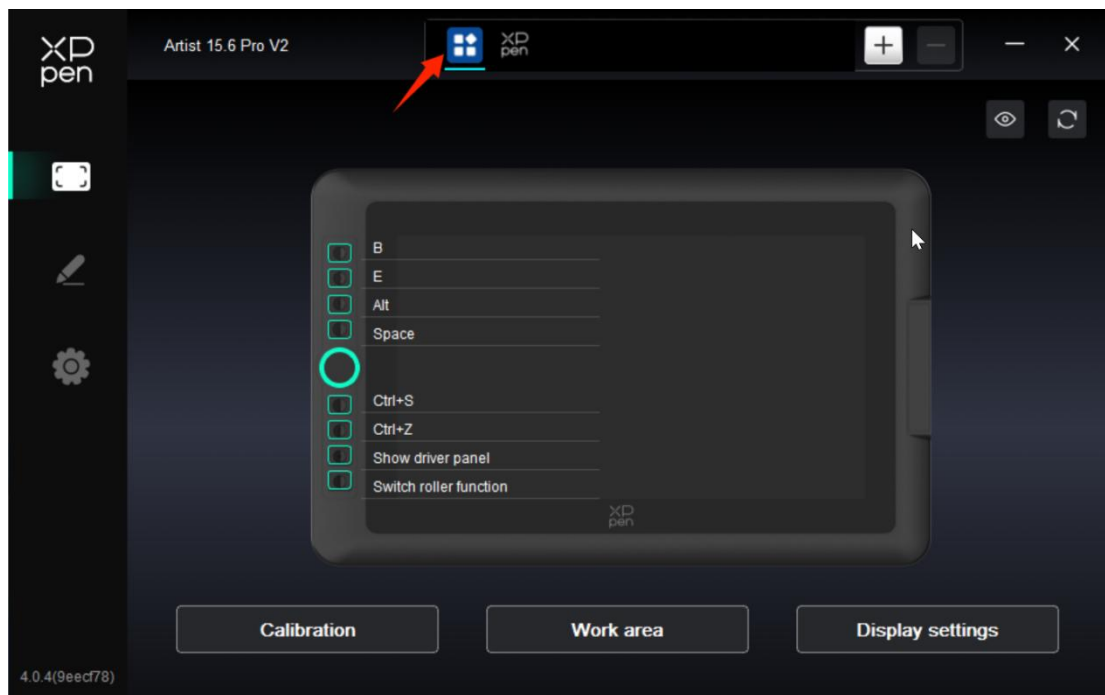
O driver oferece cinco modos: 5000K, 6500K (padrão), 7500K, 9300K, UTILIZADOR;

Em particular, no modo UTILIZADOR, a temperatura da cor pode ser personalizada através do ajuste dos valores de R, G e B.

## 4. Aplicação

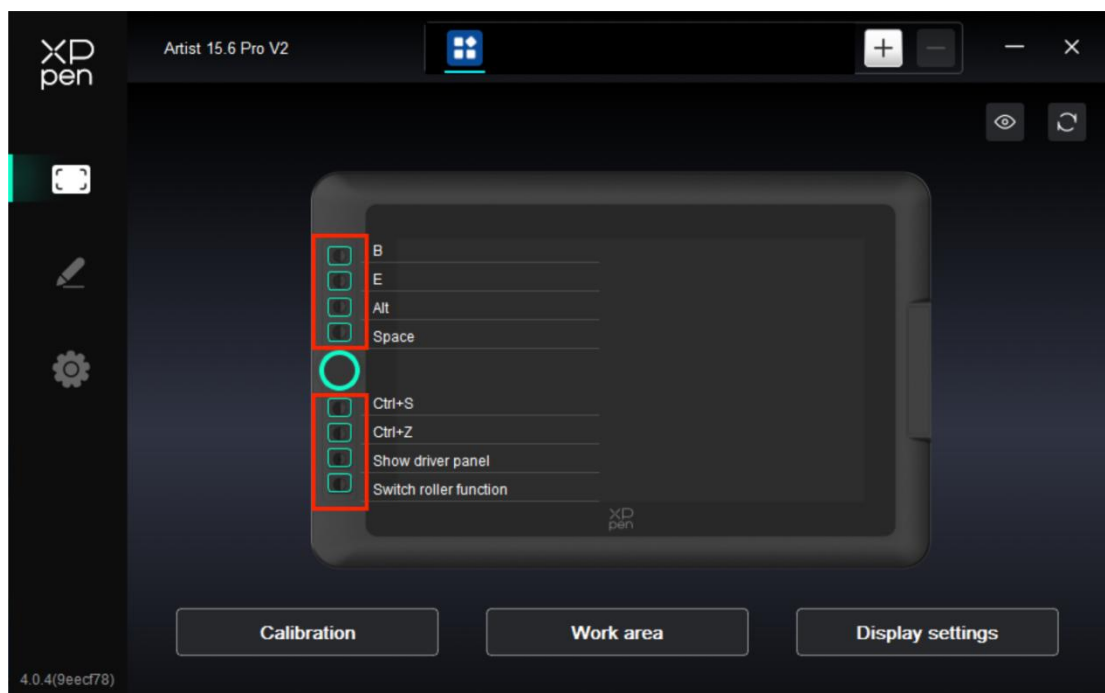


- Pode adicionar até 7 aplicações da lista de aplicações acima, conforme necessário. Os passos específicos para adicionar são os seguintes:
  1. Clique no ícone + no canto superior direito da barra de aplicações para abrir a lista de aplicações **Adicionar listagem**;
  2. Selecione uma aplicação a adicionar entre aplicações em execução ou clique em Buscar para adicionar a partir das aplicações instaladas;
  3. Clique em "OK" para adicionar a aplicação selecionada;
  4. Selecione uma aplicação adicionada e clique no ícone - no canto superior direito da barra de aplicações para eliminá-la.
  
- Marque uma das aplicações para personalizar suas funções de **tecla de atalho**, **roda de rolagem** e **tecla da caneta**. A alteração é válida apenas quando utiliza a aplicação. Ao alternar entre diferentes aplicações, o driver irá reconhecer automaticamente e alternar para as Definições correspondentes.



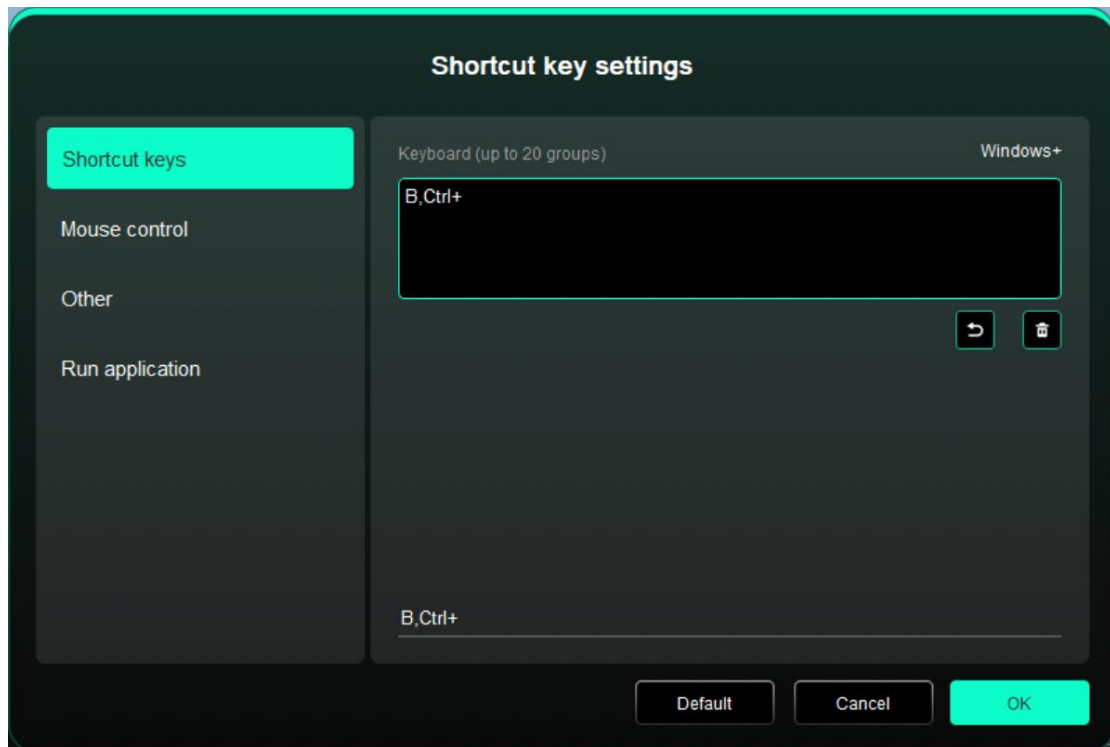
- Se selecionar todas as outras aplicações, aplicar-se-á a outras aplicações não personalizadas.

## 5. Teclas de Atalho



Clique na tecla de atalho correspondente no diagrama do dispositivo para abrir a interface de definição das teclas de atalho e personalizar a função Definições.

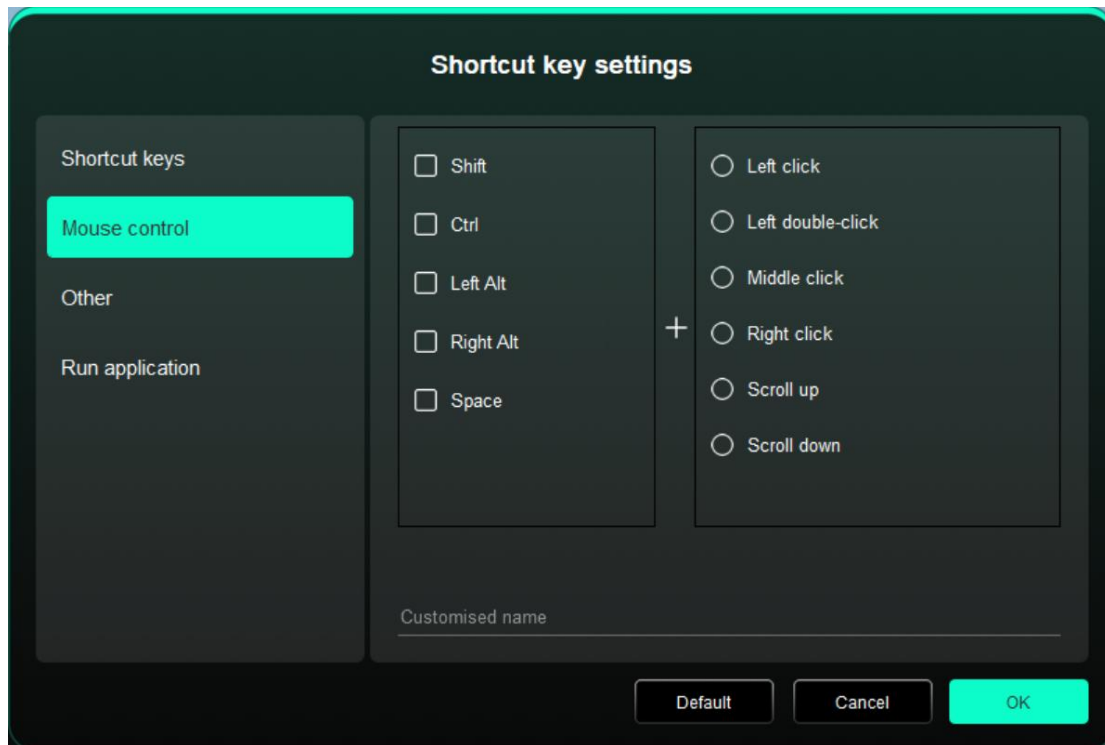
- Teclas de Atalho



Pode definir a tecla atual para o atalho de teclado comum na aplicação da sua escolha: Por exemplo, defina-o como Alt+A em 3D MAX, para que a ferramenta de alinhamento possa ser utilizada.

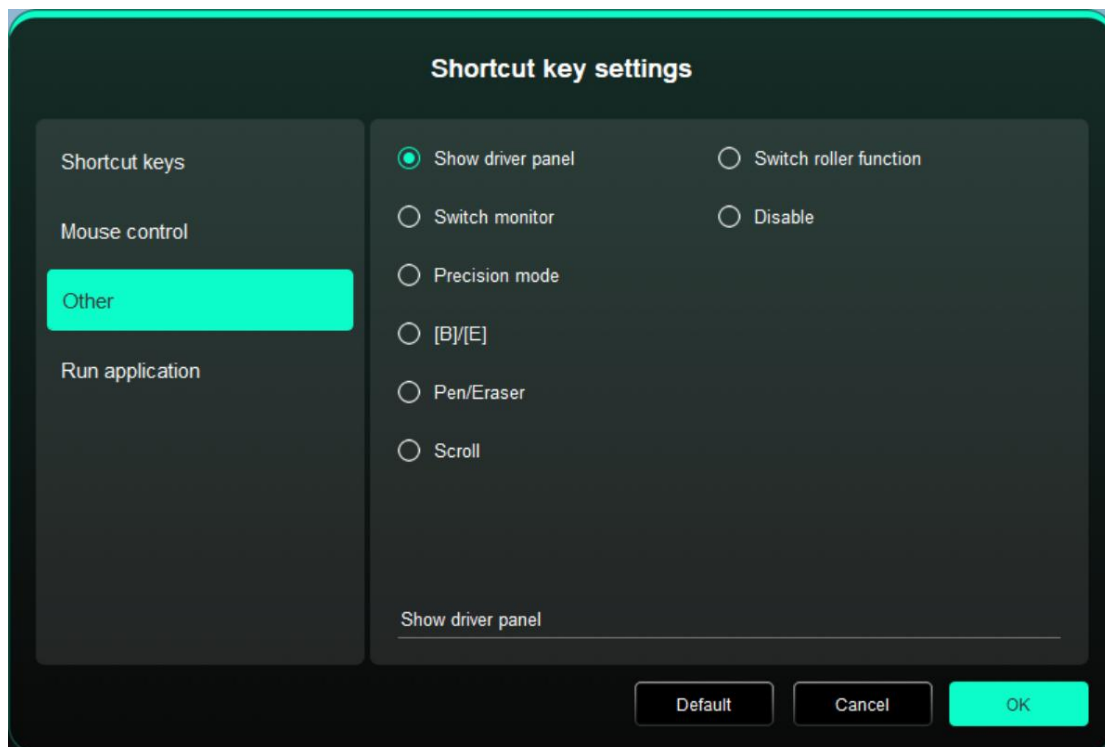
- a) Vários atalhos podem ser definidos com a mesma tecla: Por exemplo, digite Ctrl+C, Ctrl+V e, quando pressionar a tecla, o conjunto de funções das teclas de atalho será executado ao mesmo tempo.
- b) Quando adicionar uma combinação de teclas que contenha “Windows”, utilize “Windows+” no canto superior direito em vez da tecla do sistema no teclado: Por exemplo, se quiser escrever “Windows(Cmd)+ Shift+3”, basta clicar em “Windows” no canto superior direito e depois premir “Shift+3” no teclado.
- c) Nome personalizado: Na parte inferior da tela, pode personalizar o nome das definições atuais.

➤ **Controlo de Rato**



Defina a combinação de teclas de rato e de teclado. Com "Shift" e "Clicar com o Botão Esquerdo" selecionados, as ações de atalho podem ser ativadas em aplicações que suportem tais combinações de teclas.

➤ Outro



A tecla atual pode ser definida para outras funções de atalho para além dos atalhos de teclado e rato:

**Mostrar Painel de Driver:** Exibe o painel Definições do driver rapidamente.

**Alternar Monitor:** Quando existem vários dispositivos de exibição, você pode mapear o cursor para outros dispositivos de exibição.

**Modo de Precisão:** Limite a área de trabalho do dispositivo a uma determinada área. Esta função pode permitir-lhe criar desenhos mais detalhados.

**[B]/[E]:** Função de alternar entre caneta e borracha para poucas aplicações.

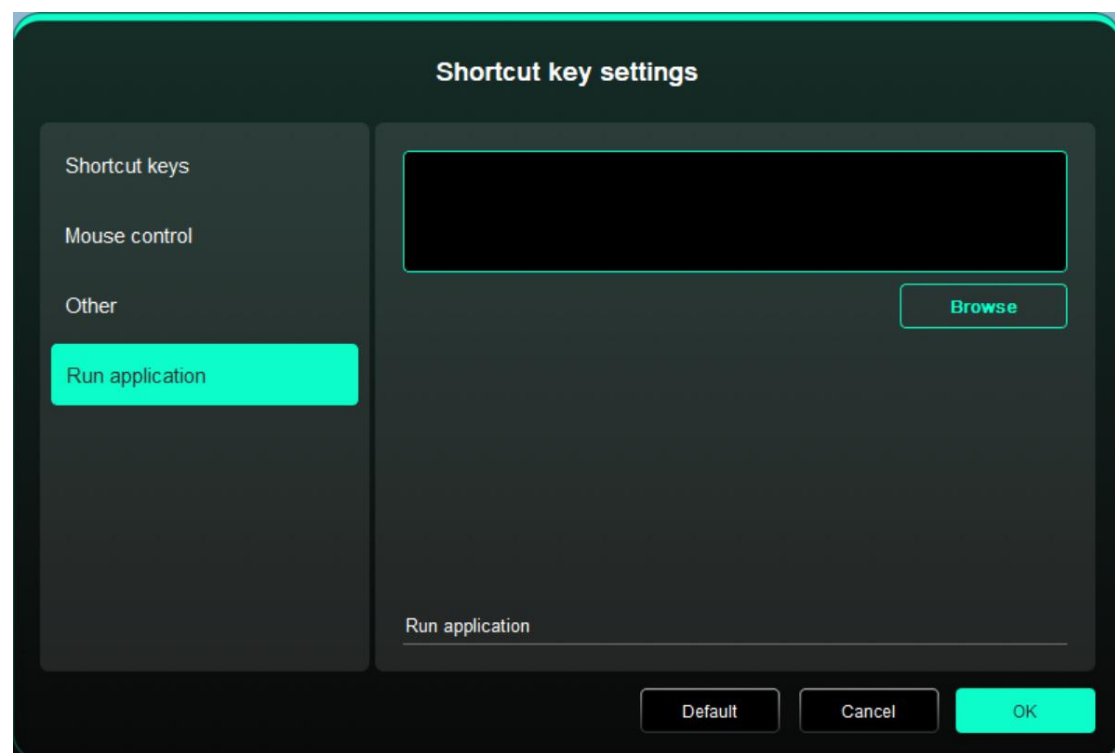
**Caneta/Borracha:** Função de alternar entre pincéis e borracha para a maioria das aplicações.

**Rolar:** A rolagem pode ser realizada com a caneta pressionando e segurando o botão correspondente.

**Alternar função Ring1:** Altere a função da roda do rolo.

**Desativar:** Nenhuma função será acionada quando a tecla for premida.

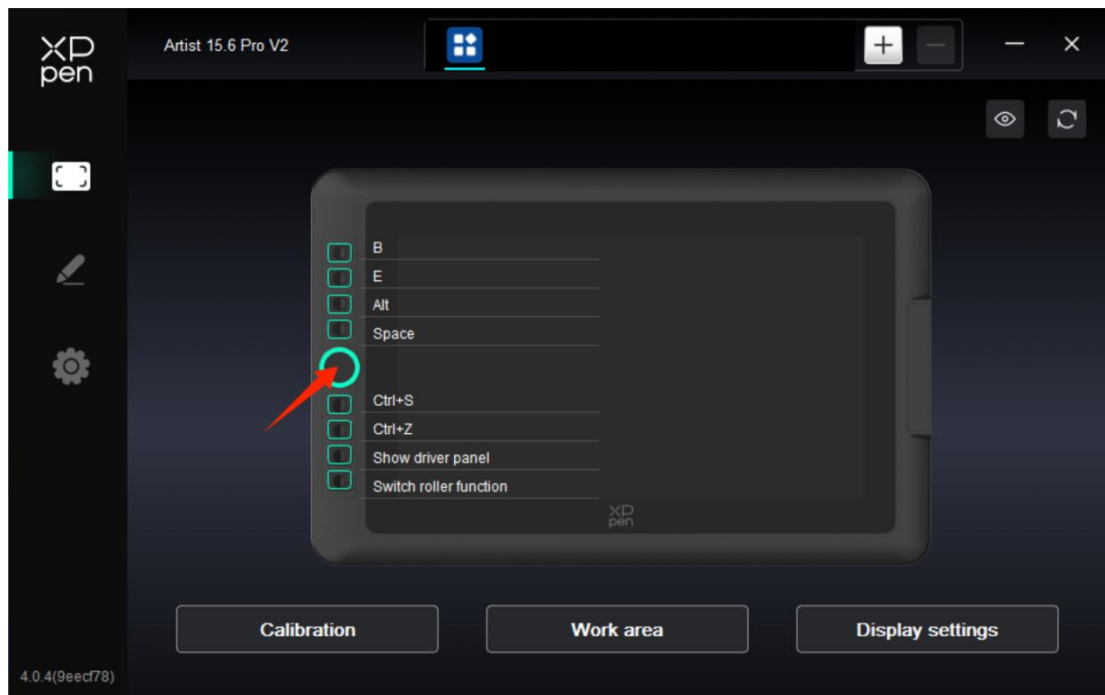
➤ Executar aplicação



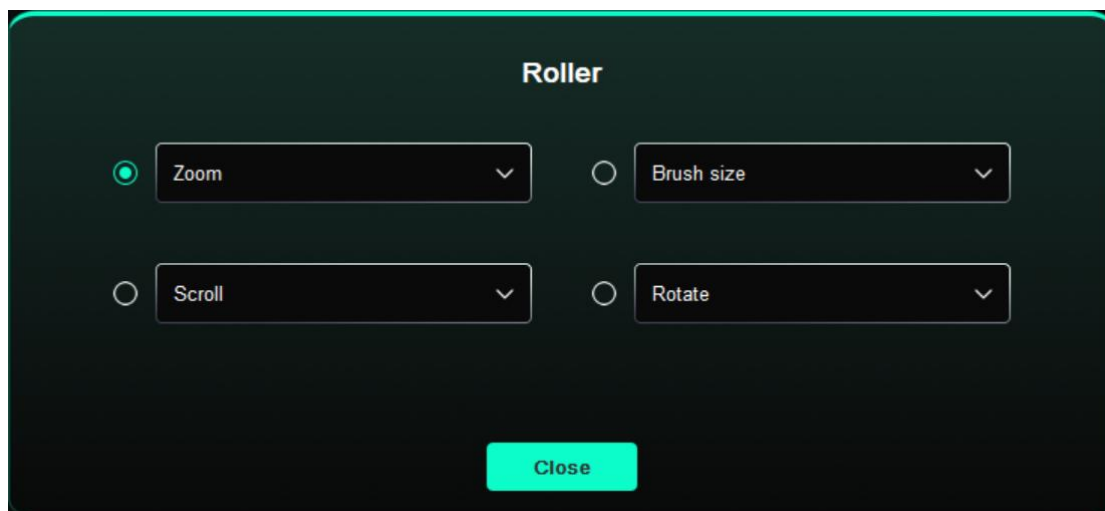
Pode lançar rapidamente a aplicação correspondente através da tecla de atalho: Clique em Buscar e selecione a aplicação necessária e prima a tecla para abrir rapidamente a aplicação.



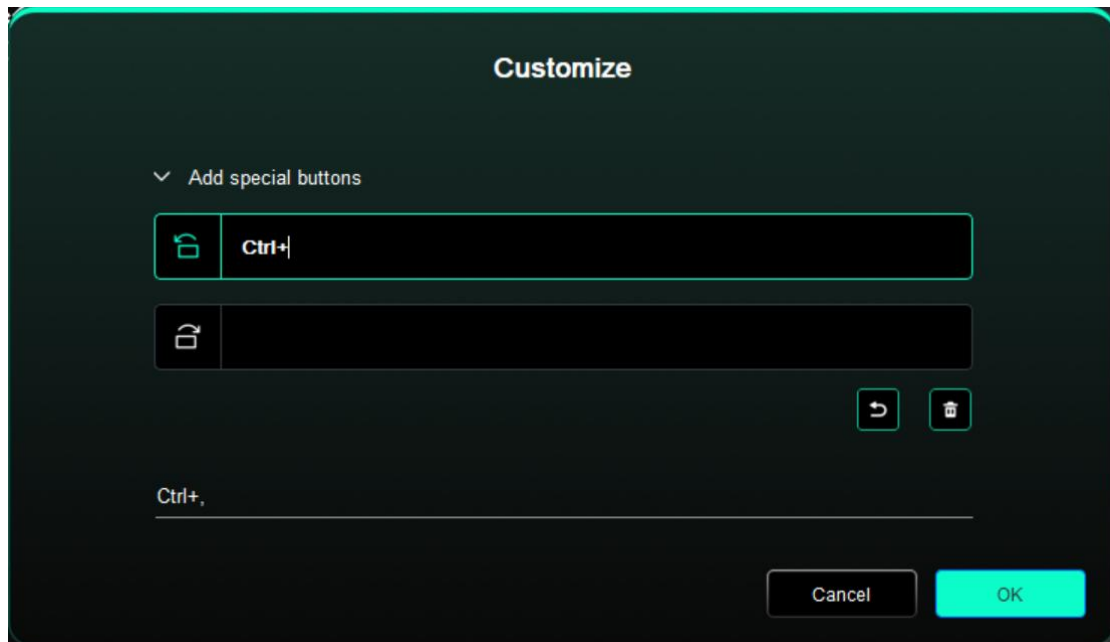
## 6. Roda de Rolagem



Clique na posição do botão correspondente na imagem do dispositivo para personalizar a sua função.

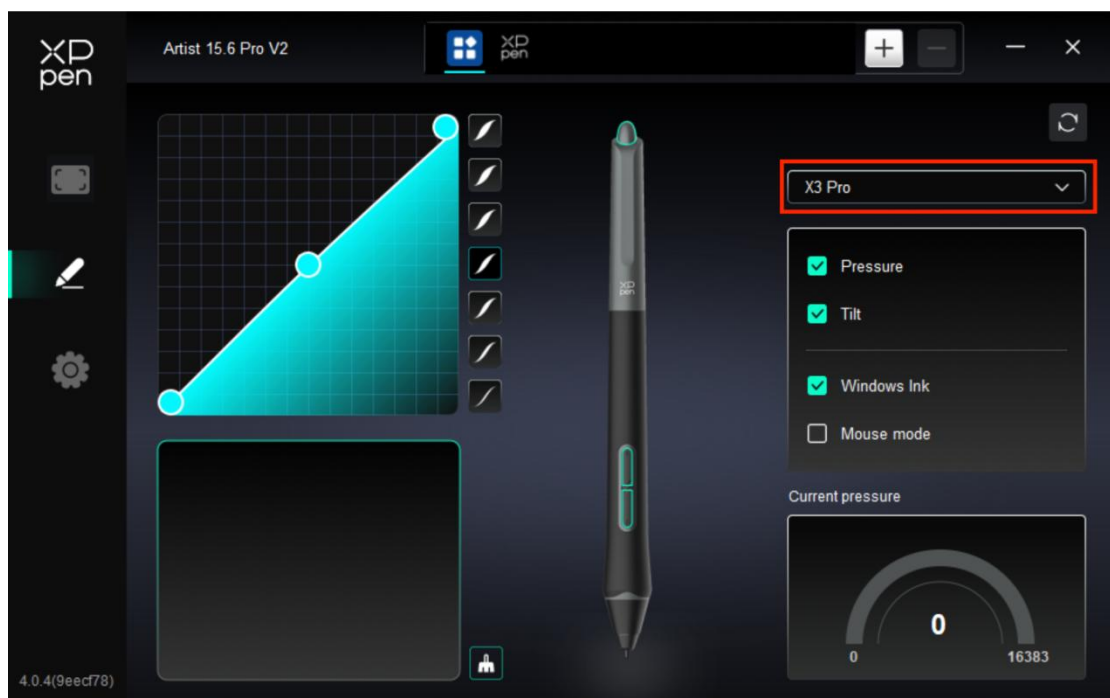


O driver ativa as funções de zoom (padrão), pincel, rolagem e rotação.



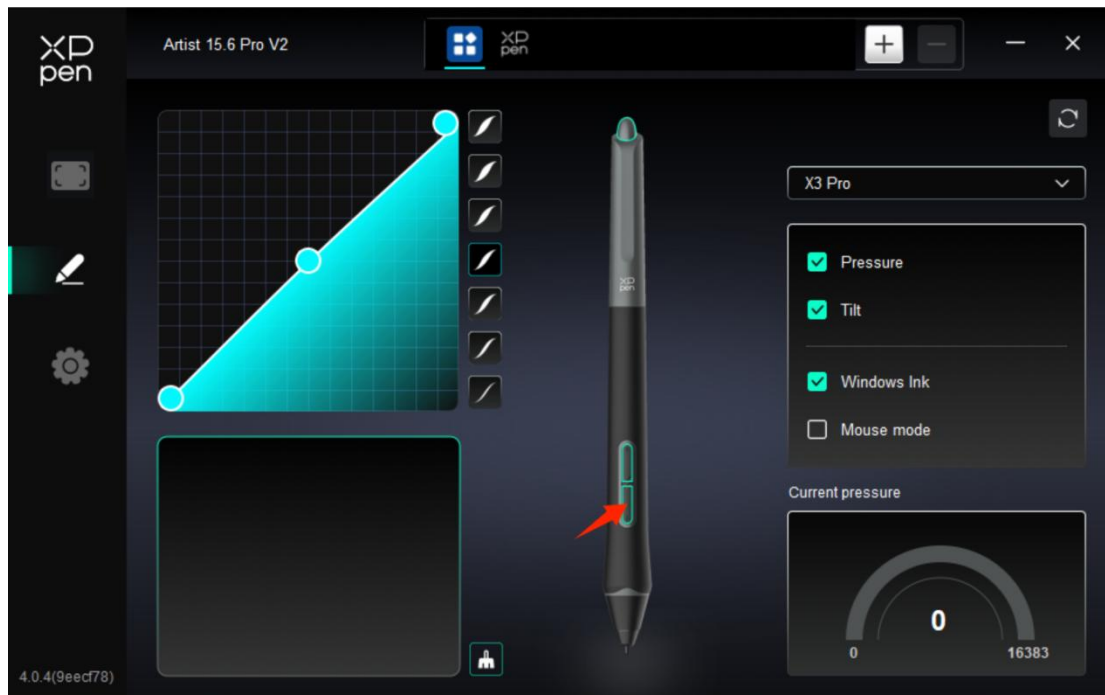
Clique em Personalizar no menu suspenso de cada grupo de funções da roda e, em seguida, pode introduzir a tecla ou a combinação de teclas a definir pelo teclado para personalizar a função sentido horário e anti-horário da roda.

## Definições de Caneta



- Quando a caneta estiver na área de trabalho, o dispositivo reconhecerá a caneta e a adicionará ao driver. A caneta deve ser compatível com o dispositivo.
- Pode clicar no menu suspenso do nome da caneta à direita e seleccionar a caneta correspondente para definir as Definições. Ao utilizar a caneta, o driver alternará automaticamente para as Definições personalizadas da caneta.

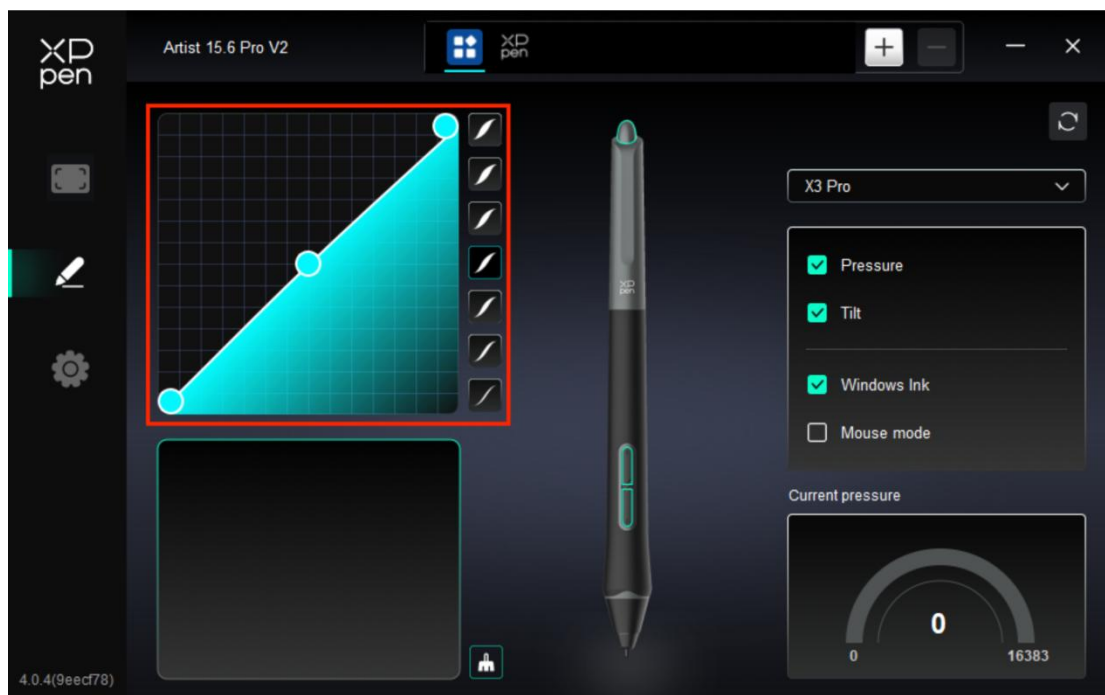
## 1. Teclas de Caneta



Clique na posição das teclas da caneta na imagem e abra a interface de definição das teclas de atalho, depois pode personalizar a função Definições.

**O modo de funcionamento específico da definição da função personalizada é igual ao modo de funcionamento de Definições do Produto -> Utilização do Driver -> Definições do Dispositivo -> Teclas de atalho acima.**

## 2. Pressão



➤ Curva de Pressão

Pode ajustar a pressão através de ajustar manualmente a Curva de Pressão ou clicar em Opções de Predefinição de Pressão na coluna da direita.

Pode utilizar a caneta para desenhar livremente na prancheta no canto inferior esquerdo, ajudando-o a sentir mais intuitivamente o efeito de pincel da pressão predefinida.

➤ Pressão Atual

Teste o valor específico da pressão que gera quando utiliza a caneta atualmente.

➤ Pressão

Se estiver fechado, não sentirá pressão ao utilizar a caneta. Quando utiliza a caneta, o efeito do pincel não se altera devido ao nível de pressão.

➤ Tilt

Se estiver fechado, desativará o efeito de tilt da caneta.

### **3. Outro**

➤ Windows Ink (apenas para Windows)

Se a utilização principal do dispositivo for pintar, por favor, não o desligue.

Se precisar usar esta função no Microsoft Office/Whiteboard ou outro software, por favor, não a desligue.

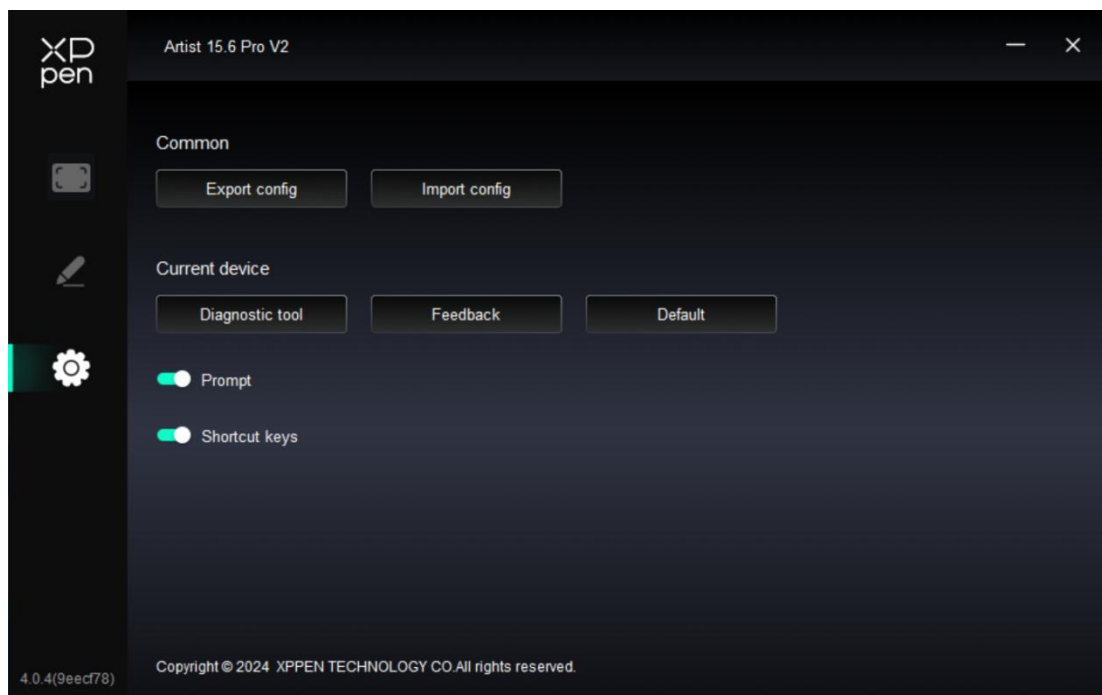
➤ Modo de Rato

Neste modo, a caneta funciona como um rato, ou seja, quando levanta a caneta, o cursor permanece onde estava quando a caneta foi levantada.

Se estiver selecionado, pode ajustar a velocidade de movimento do cursor no dispositivo.

Se este parâmetro não estiver selecionado, o modo de caneta será utilizado por predefinição.

## Definições de driver



### 1. Comum

- Importar e Exportar configuração

Você pode importar/exportar configurações para ler ou preservar definições.

Esta função está disponível apenas para o mesmo sistema operacional.

### 2. Dispositivo atual

- Ferramenta de diagnóstico

Pode usar a ferramenta de diagnóstico em caso de problemas durante o uso do driver.

- Feedback

Se tiver alguma dúvida ou sugestão durante ao uso do driver, pode dar-nos feedback através desta página.

- Prompt

Se fechado, quando você pressiona uma tecla, nenhum prompt de tecla será exibido na parte inferior.

- Teclas de atalho

Se fechado, desative as funções de todas as teclas do dispositivo.

## 9. Desinstalação do Driver

### a) Windows

Vá para Iniciar -> Definições -> Aplicações -> Aplicações e Funções, encontre "Pentablet" e depois clique com o botão esquerdo em "Descarregar" conforme os prompts.

### b) Mac

Vá para Ir -> Aplicações, encontre XP-PenPentabletPro, clique em "UninstallPenTablet" conforme os prompts.

### c) Linux

**Deb:** Introduza o comando "sudo dpkg -r XPPenLinux" e execute o comando;

**Rpm:** Introduza o comando "sudo rpm -e XPPenLinux" e execute o comando;

**Tag.gz:** Descompacte ficheiro. Introduza o comando "sudo". Arraste uninstall.sh para a janela e execute o comando.

## Perguntas Frequentes

### 1. Sem exibição ou tela preta num display de desenho.

- 1) Verifique se o dispositivo está conectado corretamente à fonte de alimentação.
- 2) Verifique se o cabo está conectado corretamente.
- 3) Verifique se o indicador de alimentação está azul. Se não, verifique o cabo e reinicie o dispositivo.
- 4) Se o sinal estiver instável, verifique se a porta do cabo está estável.

### 2. Computador não reconhece o dispositivo.

- 1) Verifique se a porta USB usada no seu computador funciona normalmente. Se não, use outra porta USB.

### 3. Caneta não funciona.

- 1) Certifique-se de usar a caneta que veio originalmente com o seu dispositivo.
- 2) Certifique-se de instalar o driver corretamente, e verifique se as definições da caneta do driver estão normais.

### 4. O software de desenho não consegue detectar a pressão da caneta enquanto o cursor pode se mover.

- 1) Verifique se o software de desenho suporta a pressão da caneta.
- 2) Descarregue os ficheiros de instalação do driver mais recentes do website de XPPen, e verifique se a pressão da caneta está normal no driver.
- 3) Antes de instalar o driver, desligue seu software antivírus e software gráfico.
- 4) Desinstale os drivers de outros displays de desenho antes da instalação.
- 5) Reinicie o seu computador após a conclusão da instalação.
- 6) Se a pressão da caneta estiver normal no driver (Windows: certifique-se de que Windows Ink está ativado nas definições da caneta do driver), execute o software de desenho e teste-o novamente.

### 5. Desvios do cursor.

- 1) Confirme o mapeamento do driver.

2) Calibre a caneta com o driver.

**6. Latência de linha durante o desenho com o software.**

1) Verifique se a configuração do computador (CPU e GPU) atende aos requisitos de configuração recomendados para o software de desenho instalado, e optimize as funções relacionadas através de definições de acordo com as Perguntas Frequentes publicadas no website oficial do software de desenho.



The terms HDMI, HDMI High-Definition Multimedia Interface, HDMI trade dress and the HDMI Logos are trademarks or registered trademarks of HDMI Licensing Administrator, Inc.